



**Наши юбиляры.  
/ИВПИ – ИСХИ – ИГСХА/**

**Малиновский  
Анатолий Константинович  
(1901-1970 гг.)**

**Выпускник агрономического  
факультета ИВПИ.**

**Ученый,  
агроном, селекционер,  
цветовод,  
лесовод  
садово-паркового хозяйства,  
один из первых  
озеленителей г. Иваново.**



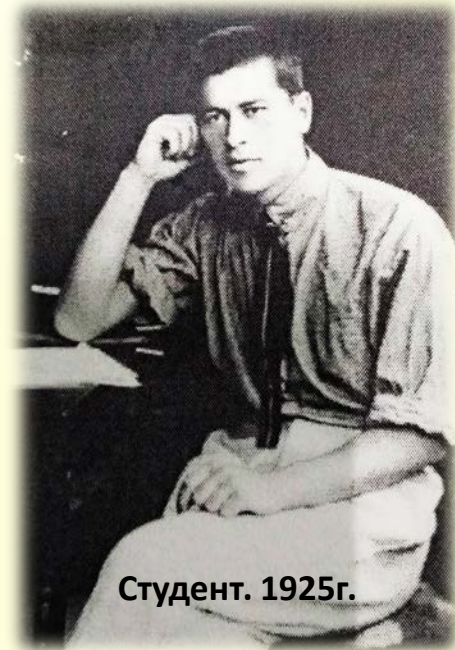
**К 150-летию города Иваново**

**Анатолий Малиновский** родился **15 июля 1901** года в селе Игнатовское Нерехтского уезда (сейчас Фурмановский район Ивановской области).

Его отец работал учителем сельской школы. Мать, родом из крестьян, вела домашнее хозяйство.

После окончания ивановского реального училища в **1919** году **Малиновский** поступил учиться на **агрономический факультет** Иваново-Вознесенского политехнического института. Был учеником **Шуйского Леонида Петровича**, с которым и в дальнейшем поддерживал связь на профессиональном уровне, как коллега.

**Анатолий Константинович Малиновский** был **первым озеленителем г. Иванова**. Еще до окончания института в 1926 г. он совмещал учебу с работой в качестве **заведующего учебной лесной дачей ИВПИ**,



Студент. 1925г.

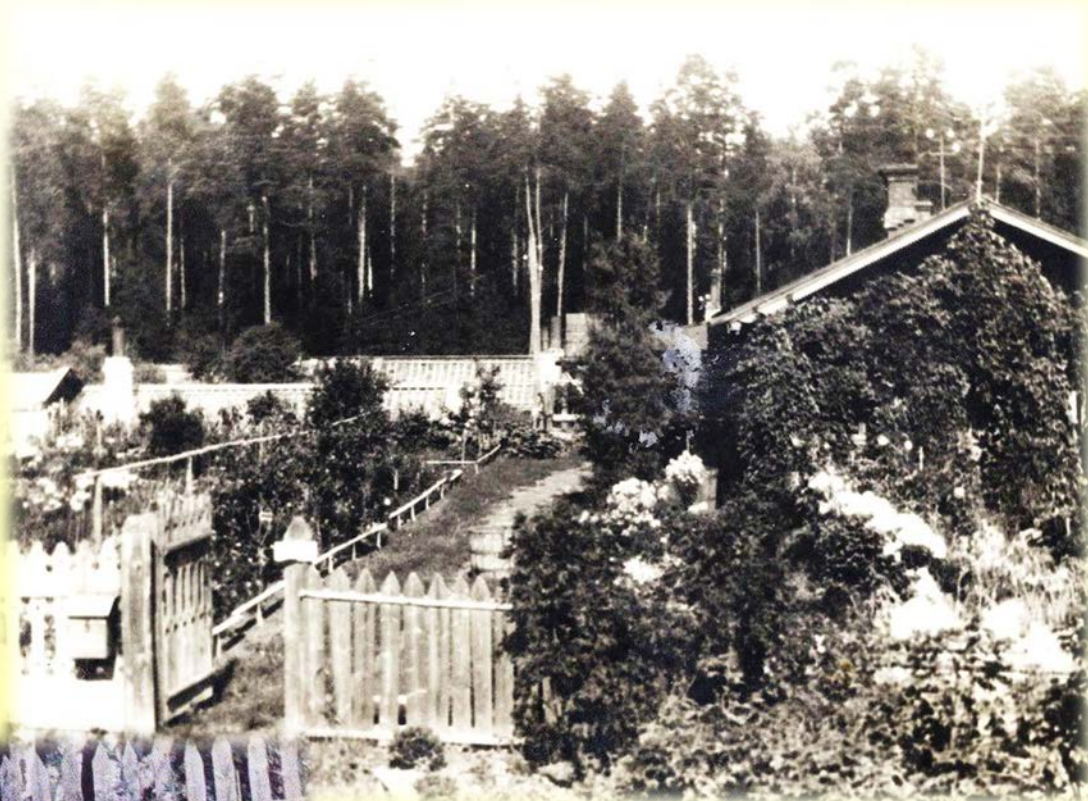


**Учебная Лесная дача ИВПИ** (ныне ботанический сад Ивановского государственного университета) создана на месте декоративного парка, заложенного в 1885–1890 гг. при даче иваново-вознесенского фабриканта Куваева Харлампия Ивановича (Куваевский сад-дендрарий). В **1918** году дача была передана **лесотехническому отделению сельскохозяйственного факультета Политехнического института**. Дендрарий и окружающий лес стали местом практики студентов.



Усадьба Куваевых

В 1931 году дача была передана горкомхозу. Лесоводом садово-паркового хозяйства был принят студент политехнического института **Малиновский Анатолий Константинович**.



Через год он становится его техническим руководителем, в **1934** г. его зачислили в качестве **управляющего** вновь организованного городского Треста зеленого строительства.



Анатолий Константинович не только культивировал растения, но и активно занимался **научно-исследовательской деятельностью**, в том числе **селекцией новых сортов декоративных многолетних культур**. В архивных материалах ботанического сада хранятся и используются для научных работ сведения по фенологическим наблюдениям за произрастающими растениями.

Малиновский успешно **разрабатывал новые агротехнические приемы интродукции, акклиматизации и выращивания декоративных растений**. Например, лилия тибетская страдала от поздних весенних и ранних осенних заморозков. Он нашел способ теплорегуляции: весной прикрывал почву торфом с мелом. Почва позднее прогревалась, и лилия всходила уже после заморозков.



**Малиновский вывел более тридцати сортов декоративных растений.**

До сих пор в Иванове можно встретить некоторые сорта жасмина, выведенные Анатолием Константиновичем (в том числе крупноцветковый сорт с цветками в шесть сантиметров диаметром), многие сорта лилий: среди них особо ценится так называемая «тибетская лилия». Он был великий труженик: у него не было неполитых участков, несобранных семян. Закончив рабочий день в дендрарии, он регулярно, иногда далеко за полночь записывал свои наблюдения за растениями.





**При А.Н. Малиновском дендрарий обогатился.** Орех серый, маньчжурский и грецкий, несколько видов чубушника и спиреи, боярышник и сирень, розы, клен и жимолость, миндаль, бузина, кизильник, не говоря уже об «обычных» тополях (коих, кстати, было четыре вида), яблонях и кустах смородины. В дендрарии росли тридцать пород деревьев и кустарников с Дальнего Востока, из Китая и Японии (сосна корейская, черемуха Маака, клен Гиннала, ясень маньчжурский, аралия маньчжурская, элеутерококк колючий, актинидия коломикта, барбарис Тунберга, лимонник китайский, виноград амурский, луносемянник амурский, бархатное дерево, сирени амурская и мохнатая, гортензии многосторонняя, Бретшнейдера и китайская, вейгела ранняя, курильский чай, айва японская, вишня японская, гречиха сахалинская, азалия китайская и другие). В дендрарии росли сибирские кедры и пихты, кавказский самшит, индийская белая шелковица, тамариск из Туркмении, сирень гималайская, серебряные ели из Северной Америки... При Малиновском А.К. **видовой состав растений насчитывал 395 наименований** трав, деревьев и кустарников.



В **1941** г. ввиду тяжелой болезни он (по личной просьбе) был переведен на должность **лесничего** лесопаркового хозяйства горкомхоза, а затем по личной просьбе - **заведующим оранжерейным хозяйством и дендропарком**, где он проработал до смерти (1970 г.).



На реке Талке в  
форме лесничего



**Дендропарк**  
Парк расположен по  
адресу: **город Иваново,**  
ул. Первых Маёвок 55.



## **При Малиновском в городе начали создавать цветники непрерывного цветения.**

Яркими душистыми цветами они радовали горожан с мая по октябрь. Малиновский ратовал за широкое **использование в озеленении города местных красивоцветущих кустарников и трав.** Он справедливо считал, что местный можжевельник ничуть не уступает по красоте туе, рано цветущее волчье лыко – многим экзотическим кустарникам.



**Именно при нем и при его непосредственном участии Иваново в 1950-е годы превратилось в город-сад.**



Сквер у гостиницы "Центральная". 1959 г.



**Площадь Пушкина. 1960-е г.г.**

*фото 1957 года*



## **Анатолий Константинович Малиновский**

Внес огромный, неоценимый вклад в **озеленение** нашего **города**.  
Делу **озеленения города** и развитию лесопаркового хозяйства он  
посвятил **39 лет** своей жизни.



**Анатолий Константинович  
Малиновский –  
выпускник агрономического  
факультета  
Иваново-Вознесенского  
политехнического института.  
За успешные работы в  
цветоводстве как участник  
экспонатов был награжден  
Большой и Малой  
серебряными и тремя  
бронзовыми медалями на  
Всесоюзных  
сельскохозяйственных  
выставках (ВСВХ)**

## **Библиография.**

**Борисов П.Г., Тарушкин Я. В. Цветут сады текстильщиков. Ивановское кн. изд-во, 1957.**

**Орлов Ф.К. Из истории развития садоводства //Природа Ивановской области.**

Ярославль, 1976, стр. 97-113.

**Шилов М.П., Шилова Т.Н. Памятники природы города Иванова. // Краеведческие записки. Иваново, 1998, с. 239-245.**

**Шилов М.П., Шилова Т.Н., Кайлова Л.Ф. Вклад общественности в озеленение и благоустройство городов (на примере г. Иванова) // Региональное устойчивое развитие: новое видение проблем. Материалы научно-практической конференции. Иваново. 1999. С.46-63.**

**Шилов М.П., Шилова Т.Н., Кайлова Л.Ф.: Зеленый наряд города Иванова, Иваново, 2004 г., 26 стр.**

**Экземплярский П.М. История города Иванова. 4.2. Иваново социалистическое. Ив. кн. изд.-во, 1962.**



*пр.Ленина, 1963 год*